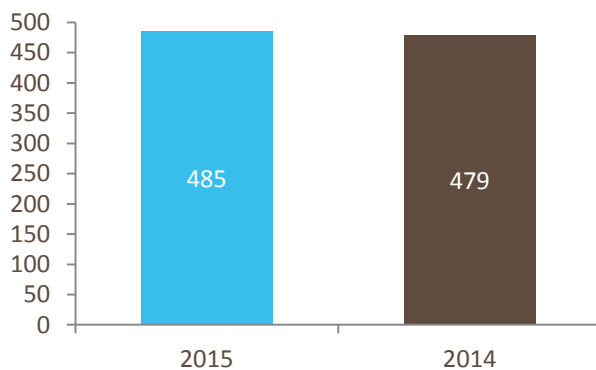


# SOCIS I SÒCIES DE TREBALL, TREBALLADORS/ORES I SOCIS I SÒCIES DE CONSUM

## Estabilitat de la plantilla

En l'exercici 2015, el nombre de socis i sòcies de treball de la cooperativa s'ha situat en la xifra de **485 persones**, la qual cosa representa un augment del 1,25 % respecte l'any anterior.

### EVOLUCIÓ DELS SOCIS I SÒCIES DE TREBALL

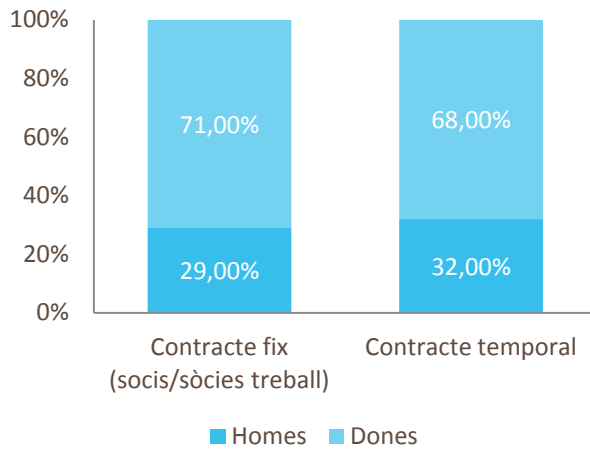


### SOCIS I SÒCIES DE TREBALL SEGONS PROCEDÈNCIA

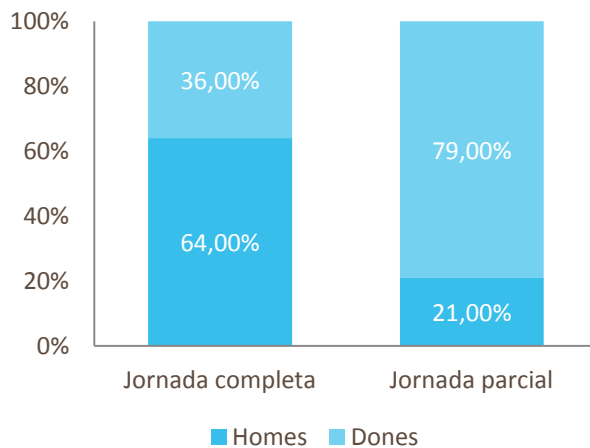
	Dones	Homes
<b>Catalunya</b>	70,58%	29,42%
<b>València</b>	73,92%	26,08%
<b>Castelló</b>	100%	0%
<b>Balears</b>	85,71%	14,29%

El 2015 la plantilla mitjana total ascendeix a **793 persones** (un 6,9% més que l'any anterior), totes procedents dels territoris geogràfics on Abacus cooperativa desenvolupa les seves activitats (Catalunya, València, Castelló i Balears). El 62% de la plantilla disposa de contracte fix (socis i sòcies de treball) i el 59% treballa a jornada completa.

### MODALITAT DE CONTRACTE SEGONS GÈNERE



### MODALITAT DE JORNADA DE LA PLANTILLA SEGONS GÈNERE

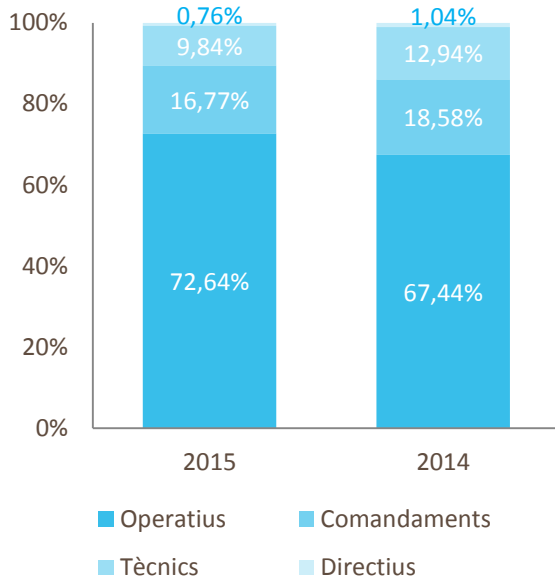


El 2,03% de la plantilla són persones amb certificat de discapacitat, i se supera així el 2% que requereix la LISMI.

### PERCENTATGE DEL PERSONAL AMB CERTIFICAT DE DISCAPACITAT

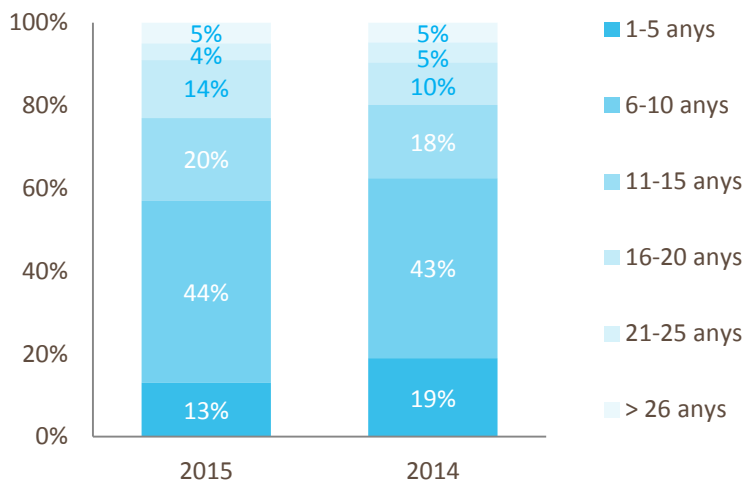
	2015	2014
Personal amb certificat de discapacitat a la plantilla	2,03%	2,47%

## SOCIS I SÒCIES DE TREBALL SEGONS CATEGORIA LABORAL



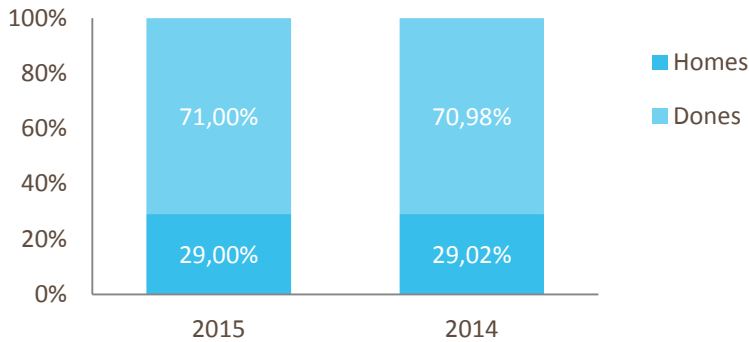
El 2015 el 64,00% dels socis i sòcies de treball tenen una mitjana d'antiguitat a Abacus cooperativa d'entre 6 i 15 anys.

## MITJANA DE PERMANÈNCIA DELS SOCIS I SÒCIES DE TREBALL



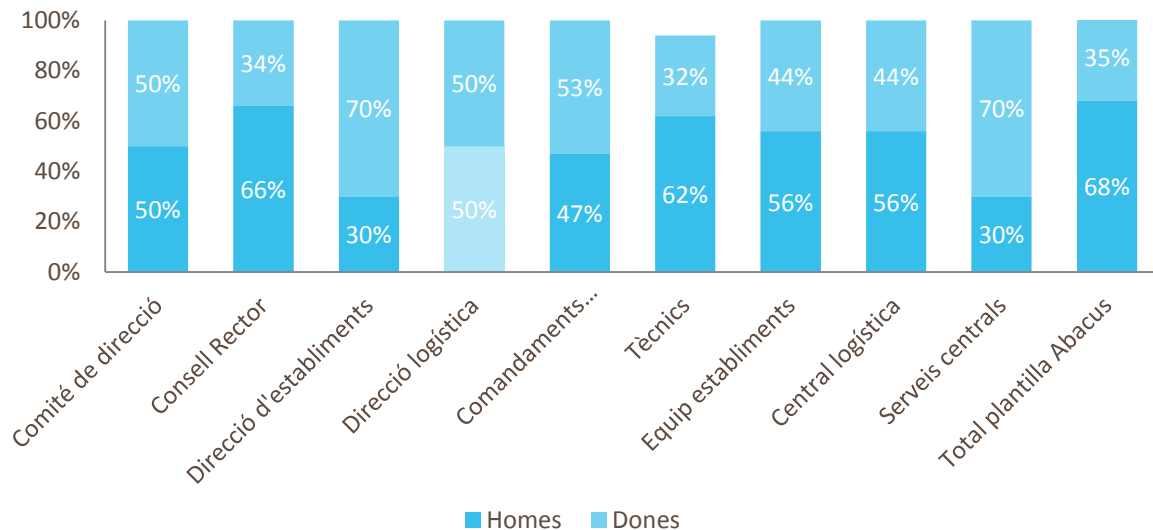
El 71% dels socis i sòcies de treball són dones, el 28% de les quals ocupen càrrecs de responsabilitat. Segons grups d'edat, el 65% dels socis i sòcies de treball tenen entre 26 i 45 anys.

## SOCIS I SÒCIES DE TREBALL SEGONS GÈNERE

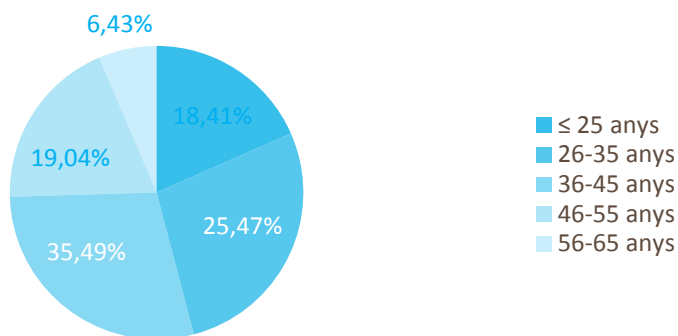


Durant el 2015 s'ha mantingut la paritat entre homes i dones en les diferents posicions

## ASPECTES A DESTACAR EN RELACIÓ A LA IGUALTAT



## SOCIS I SÒCIES DE TREBALL SEGONS GRUP D'EDAT



Al llarg de l'exercici 2015 s'han registrat un total de **516 altes** a la plantilla (450 el 2014), ja sigui per llocs de nova creació, per obra i servei o per substitucions. En relació a les baixes registrades el 2015, el 84,16% han estat finalitzacions de contracte.

## ALTES REGISTRADES A LA PLANTILLA SEGONS MOTIU

LLOCS DE NOVA CREACIÓ	OBRA I SERVEI	SUBSTITUCIONS
3,26%	94,38%	2,36%

La rotació mitjana de la plantilla ha estat del 0,75%, lleugerament superior al 2014 que es va situar en un 0,47%. El número total de baixes ha estat de 461.

## BAIXES REGISTRADES A LA PLANTILLA SEGONS MOTIU

	2015	2014
Jubilacions	0,66%	0,08%
Voluntàries	12,58%	0,57%
Acomiadaments	0,66%	0,04%
Finalització de contracte	84,16%	99,31%

# Condicions laborals

## LA RETRIBUCIÓ DE LA COOPERATIVA

La diferència entre el salari més baix de la cooperativa i el salari mínim interprofessional és de 7,03 punts.

## CONVENIS COL·LECTIUS

El 100 % d'empleats estan coberts per convenis col·lectius.

## PRESTACIONS SOCIALS

Les prestacions socials que ofereix la cooperativa als treballadors i treballadores van més enllà de les que exigeix la llei. A més del servei mèdic a què tenen dret tots els treballadors i treballadores, la cooperativa proporciona el 100% del complement laboral durant les baixes per IT-AT (incapacitat temporal i accident de treball), així com altres avantatges que proporciona el Programa Concilia.

## MESURES DE CONCILIACIÓ TREBALL-FAMÍLIA-OCI

Abacus cooperativa ofereix a tots els socis i sòcies de treball les següents mesures de conciliació treball-família-oci.

### Generals:

- Banc d'hores per transformar i distribuir en temps lliure.
- Possibilitat de sol·licitar mesures de flexibilitat horària.
- Flexibilitat per adequar les vacances anuals a la família, garantint tres setmanes entre els mesos de juny a agost, i una setmana a disposar durant la resta de l'any.
- Potenciació de la proximitat entre el centre de treball i la residència dels treballadors i treballadores.
- Possibilitat de gaudir de jornades reduïdes per tenir cura de fills o persones dependents a càrrec dels treballadors i treballadores o per raó d'estudis.
- Els avis disposen d'un dia de permís retribuït pel naixement dels nés.

### Botigues:

- A les botigues, on l'obertura és en horari ininterromput, es disposa de jornades continuades de treball amb disponibilitat de matins o tardes lliures.
- Es valora la possibilitat de treballar els dissabtes de forma alterna.

### Magatzems:

- Disposen de dos torns de treball intensius fixos, que permeten gaudir de matins o tardes lliures.

### Oficines:

- A les oficines de serveis centrals, on els horaris són partits, es disposa de torns intensius els divendres i dues setmanes durant el mes d'agost.
- Flexibilitat tant d'entrada com de sortida de la jornada laboral.
- Polítiques de llums tancats a partir de les 19 h.

### Altres mesures:

- Disposar de 17 setmanes de permís de maternitat. En el cas de part múltiple, el permís és de 19 setmanes.
- Disposar del temps necessari per a les visites mèdiques d'urgència dels fills fins a 16 anys que, per raons d'edat, accident o malaltia, no puguin valer-se per ells mateixos.
- Disposar d'un permís no retribuït per tramitar adopcions internacionals durant el temps acordat per la cooperativa i els socis i sòcies.
- Subsidi per risc d'embaràs: segons la categoria professional i els riscos laborals que afecten a la treballadora s'estableix un termini per acollir-se a aquest subsidi, permetent-li planificar i gaudir d'aquest període previ a ser mare.

PERCENTATGE DE SOCIS I SÒCIES DE TREBALL QUE GAUDEIXEN DE CADA MESURA DE CONCILIACIÓ DE TREBALL-FAMÍLIA-OCI

MESURA DE CONCILIACIÓ	NOMBRE DE PERSONES (%)
Banc d'hores	100%
Flexibilitat horària	100%
Flexibilitat de vacances	100%
Jornada reduïda per a treballadors/ores amb persones al seu càrrec	11%
Un dia de permís per naixement d'un nét	1%
Torn intensiu en magatzems	14%
Jornada contínua a les botigues	30%
Dissabtes alterns a les botigues	67%
Flexibilitat d'entrada i sortida	18% (de Serveis Centrals)
Proximitat al domicili	75%
17a Setmana Maternitat Abacus	100%
Acumulació hores de lactància	95%
Temps necessari per a visita mèdica d'urgència	-

## Prevenció de riscos laborals

Amb el compromís de vetllar per la seguretat i la salut dels treballadors i treballadores, Abacus cooperativa compta amb el Comitè de Seguretat i Salut –integrat per representants del Consell Social, delegats de prevenció i representants de l’empresa–, que empara el 100% de la plantilla.

En relació a la formació en prevenció de riscos laborals durant l’exercici 2015, un 73% de la plantilla ha rebut formació específica del lloc de treball; un 87%, formació sobre el Pla d’emergència i un 9%, formació en manipulació de càrregues.

### INDICADORS DE PREVENCIÓ DE RISCOS LABORALS

		2015
Índex d'incidència de la plantilla (nombre d'accidents amb baixa/total de la plantilla per cada 100.000 treballadors exposats)	1129,94	
Durada mitjana de les baixes per accident (dies)	15,07	
Nombre de defuncions/any en el lloc de feina dels últims 3 anys	0	
Taxa d'absentisme	226	

Tots els centres de treball disposen de l'avaluació de riscos laborals, així com d'un manual de seguretat específic de cada àmbit de treball (Serveis Centrals, Botigues i Logística).

### OBJECTIUS DE MILLORA SOBRE SALUT I SEGURETAT EN EL TREBALL PER AL 2015

OBJECTIUS	GRAU D'ASSOLIMENT
Assolir una major integració de la seguretat i salut en tots els àmbits.	✓ Assolit
Implementar nous procediments d'actuació per a la millora de la seguretat i la salut: procediments de Sant Jordi i procediments de coordinació.	✓ Assolit
Augmentar la formació en matèria de seguretat i salut a tots els treballadors i treballadores d'Abacus.	✓ Assolit
<b>OBJECTIUS 2016</b>	
Assolir una major integració de la seguretat i salut en tots els àmbits	
Sensibilitzar en la responsabilitat de la Direcció per garantir la seguretat i salut	
Revisar i actualitzar les avaluacions de riscos dels centres de treball	



## Formació

Durant el 2015, Abacus va promoure el desenvolupament professional dels treballadors i treballadores impartint formació de tipus social, de prevenció de riscos laborals i també formació tècnica. En total es van impartir 9.082 hores de formació, el 80% de les quals van fer-se dins de l'horari laboral.

Cal remarcar que existeix un sistema d'avaluació de la satisfacció de la formació rebuda pels treballadors i treballadores. El 2015, el resultat ha estat de 7,7 punts en una escala de 0 a 10.

### INDICADORS DE FORMACIÓ DE LA PLANTILLA

	2015
Nombre d'hores de formació impartides	Homes: 3178
	Dones: 5903
Nombre mig d'hores de formació per treballador/a segons gènere	Homes: 14
	Dones: 14
Formació impartida dins l'horari laboral	80%
Distribució de la formació segons tipologia	Social: 2%
	Prevenció de riscos laborals: 6%
	Altres: 92 %

### CONVENIS DE COL·LABORACIÓ EN PRÀCTIQUES

Un any més, amb la voluntat de difondre el model cooperatiu, Abacus ha ofert a alguns estudiants l'oportunitat de fer pràctiques als Serveis Centrals, als establiments o als magatzems de la cooperativa. Durant el 2015, s'han signat un total de 189 convenis de pràctiques. D'aquests, 115 convenis s'han signat amb col·lectius desfavorits i els altres 74 s'han establert amb entitats de formació del territori.

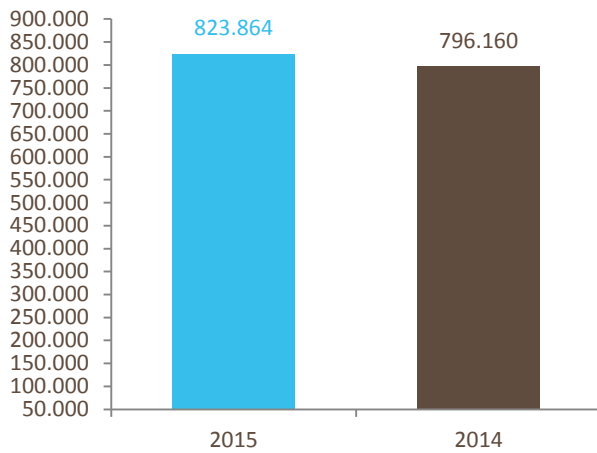
	2015	2014
Nombre de convenis de pràctiques signats	189	196
Nombre de convenis de pràctiques amb col·lectius desfavorits signats	115	118
Nombre de convenis de pràctiques amb entitats de formació del territori establerts	74	76

## Socis i sòcies de consum

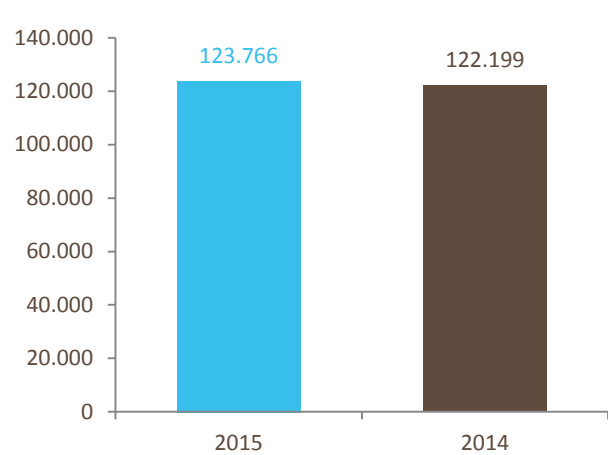
### EVOLUCIÓ DELS SOCIS I SÒCIES DE CONSUM I PERSONES BENEFICIÀRIES

En tancar l'exercici 2015 Abacus compta amb **823.864 socis i sòcies de consum**, fet que suposa un increment del 3,5% respecte l'any anterior. Pel que fa a les persones beneficiàries, també augmenten fins arribar a les **123.766**, un 1,3% que el 2014.

Socis i sòcies de consum



Persones beneficiàries



### PROCEDÈNCIA DELS SOCIS I SÒCIES DE CONSUM

